

## PIERWSZA POMOC W PRZYPADKU SKAŻENIA BOJOWYMI ŚRODKAMI CHEMICZNYMI

Jeżeli dojdzie do bezpośredniego kontaktu z amunicją chemiczną (bojowymi środkami trującymi) należy przede wszystkim usunąć podręcznymi środkami substancję skażającą z ciała - nie wcierać! Miejsca skażone przemyć dużą ilością ciepłej wody ze środkiem myjącym (mydło, środki do mycia naczyń). Metoda ta daje dobre rezultaty jeżeli zostanie przeprowadzona w czasie do 5 minut od momentu skażenia.

W przypadku podrażnienia oczu:

- przemyć dużą ilością wody słodkiej,
- nie trzeć oczu,
- nie używać żadnych środków farmaceutycznych i nie bandażować,
- natychmiast skontaktować się z lekarzem.

W przypadku pojawienia się pęcherzy, nie wolno przekłuwać ich, a jedynie założyć opatrunki jałowe. Jak najszybciej skontaktować się z lekarzem.

Poszkodowanych umieścić jak najdalej od skażonych miejsc i sprzętu w ten sposób, aby parujące środki trujące nie były na nich nawiewane.

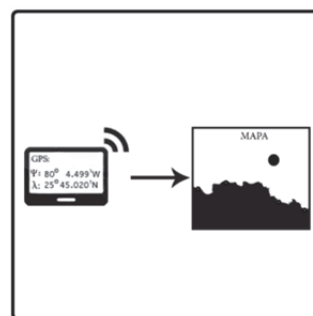
### W CO SIĘ UBRAC

Podstawowym elementem zapewniającym zwiększenie bezpieczeństwa w czasie kontaktu z amunicją chemiczną jest odpowiedni ubiór. Powinien on składać się ze środków do ochrony skóry: gumowane buty, spodnie, kurtka i rękawice oraz ze środków do ochrony dróg oddechowych i oczu: najlepiej maska przeciwgazowa (można też stosować półmaski ale one nie zabezpieczają nas dostatecznie przed środkami trującymi).



## PUNKTY ALARMOWANIA

Ośrodek Informacyjny Urzędu Morskiego w Gdyni, GUM-RADIO	UKF FM kanał 16 i 71
Kapitanat Portu Gdańsk	UKF FM kanał 14
Kapitanat Portu Gdynia	UKF FM kanał 16 i 12
Kapitanat Portu Władysławowo	UKF FM kanał 16, 10 i 71
Kapitanat Portu Hel	UKF FM kanał 16,10 i 71
Centrum Dyspozycyjno – Kontrolne Administracji Morskiej Słupsk RADIO	UKF FM kanał 16 i 12 2182 kHz (fale pośrednie - AM)
Kapitanaty Portów: Łeba, Ustka, Darłowo, Kołobrzeg	UKF FM kanał 16 i 12
Kapitanat Portu Świnoujście	UKF FM kanał 16, 12 i 71
Kapitanat Portu Dziwnów	UKF FM kanał 16 i 10

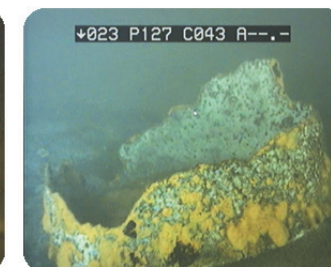
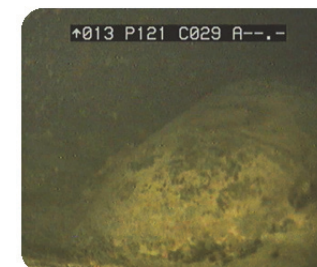


Współfinansowano ze Środków Unii Europejskiej  
(Europejski Fundusz Rozwoju Regionalnego)

## PROCEDURY POSTĘPOWANIA Z AMUNICJĄ CHEMICZNĄ



## INSTRUKCJA DLA RYBAKÓW



## BOJOWE ŚRODKI TRUJĄCE

Bojowe środki trujące są związkami chemicznymi, które działają na ludzki organizm osłabiają go lub powodują śmierć. Na dnie Morza Bałtyckiego występują najczęściej: **iperyt, luizyt, adamsyt i chloroacetofenon**. Środki występują w bombach, pociskach artyleryjskich lub w różnych pojemnikach. Mogą być również wyłowione w postaci brył w kolorze: jasnożółtym, żółtym lub brązowym, często o lepkiej lub glinopodobnej konsystencji. Objawy zatrucia: **łzawienie, zaczerwienienie śluzówek, chrypka, kaszel, bóle oczu, uczucie duszności, zaczerwienienie skóry, bolesne pęcherze i owrzodzenia**.

Na obszarach morskich oznaczonych na mapach jako miejsca zatopienia amunicji lub innych materiałów niebezpiecznych oraz na trasach wiodących do miejsc ich zatopienia istnieje ryzyko wydobycia lub wyłowienia wojskowych materiałów niebezpiecznych.



**Na obszarach zaznaczonych na mapie obowiązuje zakaz prowadzenia połowów sprzętem dennym**

## SYMPTOMY SKAŻENIA

Z uwagi na zwiększone ryzyko wydobycia wojskowych materiałów niebezpiecznych podczas wykonywania rybołówstwa, w przypadku gdy załoga statku (kutra) stwierdzi podczas wybierania sprzętu połowowego, że:

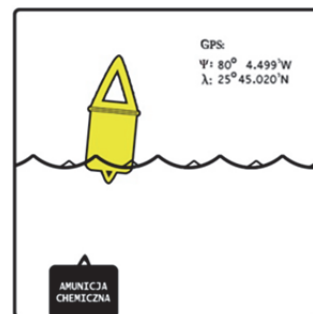
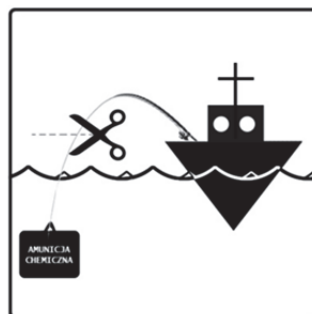
- w sieci znajdują się podejrzane przedmioty przypominające pociski, bomby lub pojemniki,
- sieć i ryby mają nienaturalną woń,
- występuje pieczenie oczu lub nienaturalne zaczerwienienie lub swędzenia skóry,



**NALEŻY PRZYJĄĆ, ŻE MOGŁO DOJŚĆ DO SKAŻENIA BOJOWYMI ŚRODKAMI CHEMICZNYMI**

## PROCEDURY SZCZEGÓŁOWE

1. Jeżeli w trakcie wybierania sprzętu połowowego zaistnieje podejrzenie, że w sprzęcie znajdują materiały niebezpieczne (np. bojowe środki trujące), kapitan statku obowiązany jest przedsięwziąć wszelkie środki zmierzające do jak najszybszego usunięcia ze statku takiego materiału:
  - sprzęt powinien zostać natychmiast odcięty,
  - określić pozycję jego usunięcia (zatopienia);
  - miejsce zatopienia należy oznaczyć za pomocą pławy (bojki) pomalowanej na kolor żółty, a pozycję zdarzenia należy zapisać i zgłosić do najbliższego punktu alarmowania.



2. W przypadku podjęcia na pokład statku bojowych środków trujących należy:
  - ustawić i utrzymywać jednostkę względem wiatru tak, aby miejsca skażone znajdowały się po stronie zawietrznej,
  - zamknąć wszystkie otwory w sterówce i pomieszczeniach,
  - powiadomić najbliższy punkt alarmowania podając opis zewnętrzny wyłowionego przedmiotu lub substancji oraz poszkodowanych członków załogi,
  - skierować jednostkę w rejon najbliższego portu,
  - bez wyraźnego zezwolenia nie wpywać do portu,
  - nie dotykać skażonych części statku, sprzętu połowowego i wyłowionych nieznanymi przedmiotów i substancji,
  - w przypadku skażenia ubrania należy odzież zewnętrzną natychmiast zdjąć, umieścić w workach foliowych i szczelnie zamknąć,
  - pozostawać na nasłuchu radiowym, czekając na instrukcje dalszego postępowania,
  - zachować wszelką ostrożność do czasu przybycia przedstawiciela Urzędu Morskiego (Kapitanatu, Bosmanatu) i specjalistycznej grupy wojskowej; bezwzględnie stosować się do zaleceń wydanych przez ww. osoby,
  - przed wejściem do portu powiadomić Kapitanat (Bosmanat) o liczbie skażonych osób, wydobytym środku chemicznym oraz uzgodnić miejsce zacumowania jednostki; miejsce zacumowania statku powinno być maksymalnie oddalone od miejsca postoju innych statków,
  - po przybyciu do portu należy sporządzić pisemny meldunek o wyłowieniu bojowych środków trujących zgodnie z instrukcją właściwego terytorialnie Dyrektora Urzędu Morskiego,
  - przed przybyciem wyspecjalizowanej jednostki wojskowej nie wolno wyładowywać z jednostki żadnego ładunku, wnosić sprzętu ani rzeczy osobistych.

